

BATIMENT ADMINISTRATIF ET ASSOCIATIF DE LA COMMUNAUTE DE COMMUNES DES PORTES DU HAUT-DOUBS

LOCALISATION

Ville	Valdahon
Nombre d'habitants	5 448
Département	25 – Doubs
Région	Bourgogne Franche-Comté
Territoire	Communauté de Communes Des Portes du Haut-Doubs

DONNEES GENERALES

Typologie	Bâtiment administratif et associatif
Consommation énergétique	BEPOS
Construction	2016/2017
Mise en service	2017
Surface plancher	700 m ²
Coût de la construction	1 440 000 € HT
Coût du lot bois	90 000 € HT
Volume de sciages	160 m ³ de sapin/épicéa pour le lot charpente/ossature 10 m ³ de Hêtre pour le lot menuiseries intérieures

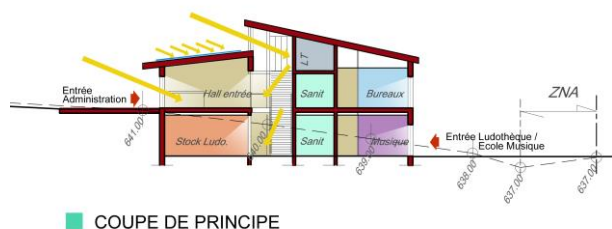
REALISATION

Maître d'ouvrage	COMMUNAUTE DE COMMUNES DES PORTES DU HAUT-DOUBS
Architectes	ARCHI.TECH 3, chemin des écoles des Tilleroyes – 25 000 BESANCON
Bureau d'études bois	CETEC 27, rue Clément Marot – 25 000 BESANCON
Scieurs	Scierie Aux Avivés de l'Est (pour le Hêtre) Grande Rue - 25430 VELLEVANS Scierie Laresche (pour les résineux) 10 Rue de la Chapelle - 25300 SAINTE-COLOMBE
Charpentier	Laurent Pontarlier SARL 31 grande rue – 25 560 BULLE
Menuiseries intérieur bois	Perrin ZI, 14 rue Eiffel – 25 300 PONTARLIER



Aide financière obtenue à hauteur de 46% de la part de l'Europe, la DETR, la FSIL, la Région Bourgogne-Franche-Comté et l'ADEME, la CAF, une enveloppe parlementaire, et le Département du Doubs.

Dans la continuité de son engagement dans la transition énergétique (« Territoire à énergie positive ») disposant d'un « Plan Climat Energie Territoire », la Communauté de communes des Portes du Haut-Doubs a fait le choix d'un bâtiment exemplaire, énergétiquement performant. Il répond au cahier des charges BEPOS (Bâtiment à Energie Positive).



COUPE DE PRINCIPE

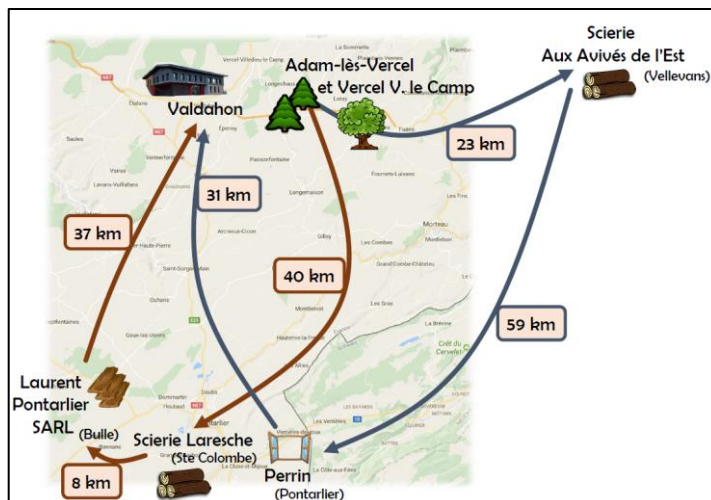
Profitant de la pente du terrain et du double accès de la parcelle (Nord et Sud) le bâtiment s'organise sur 2 niveaux - minimisant ainsi l'impact du terrassement - qui fonctionnent de manière indépendante.

Le niveau Rez de Jardin est ouvert sur la ville en façade Nord abritant l'ensemble des fonctions recevant du public, desservi par un hall commun (Grande salle communautaire - Ludothèque - Ecole de musique).

Afin de valoriser les bois et les entreprises de transformation présentes sur le territoire, la communauté de communes a souhaité utiliser du bois local pour son bâtiment. Une fois le cahier des charges détaillant les besoins en matériaux rédigé, les bois ont été repérés et marqués en forêt par l'ONF sur les communes d'Adam-les-Vercel et de Vercel Villedieu le Camp.

Dans les consultations, les groupements d'entreprises titulaires des lots « charpente-ossature » et « menuiseries intérieures » devaient prévoir l'ensemble des prestations de transformation (sciage, séchage, rabotage, collage, traitement...). Les transformateurs se sont ensuite portés acquéreurs des bois qui ont été façonnés et disposés bord de route.

Le prix du bois au m³ avait préalablement été fixé dans le cahier des clauses administratives particulières, et c'est au moment de la réception contradictoire que le volume exact du bois est mesuré, et le prix final du lot déterminé. Cette vente de gré à gré a été organisée par l'ONF.



Source: Communauté de communes des Portes du Haut-Doubs

Depuis la forêt jusqu'au bâtiment, les résineux qui ont servi pour l'ossature ont parcouru 85 km. Les feuillus utilisés ont fait 113 km de trajet.

Les forêts communales du territoire ont une composition en essence variée. En effet, l'amplitude altitudinale (450 – 1100 m) induit la présence de forêts feuillues, mixtes et également résineuses, permettant des usages variés dans la construction.

Devant ce potentiel, la Communauté de communes a opté pour un bâtiment combinant l'utilisation de résineux et de feuillus locaux dans la construction.

La structure (charpente – ossature) a été réalisée avec des sapins et épicéas du territoire. La Communauté de communes a souhaité aller plus loin en utilisant également du hêtre d'une commune voisine dans les menuiseries intérieures.

